

# BAKSTEEN

15



**HERINRICHTING  
BRINK IN DEVENTER**

**UITGEVER**

Koninklijk Verbond van  
Nederlandse  
Baksteenfabrikanten

**HOOFDREDACTIE**

Hans de Muinck Keizer

**REDACTIE EN****MEDEWERKERS**

Irma van der Fluit  
Victor Freijser  
Michiel Nieuwenhuys  
Bart de Vries

**PRODUKTIE-****COORDINATIE**

Adviesbureau Hollander en  
Van der Mey B.V., Den Haag

**ART DIRECTION**

Kees van de Wiel, Den Haag

**VORMGEVING**

Studio Tigges bNO, Voorburg

**ZETWERK**

Textpresse, Almere

**LITHOGRAFIE**

Nederlof Repro, Cruquius

**DRUK**

De Grafische, Haarlem

**REDACTIE-ADRES**

Koninginnegracht 95  
2514 AK Den Haag  
070-3549000

**ADRESWIJZIGING OF  
VERZOEK OM TOEZENDING**

Richten aan het Koninklijk  
Verbond van Nederlandse  
Baksteenfabrikanten,  
Postbus 51, 6994 ZH De Steeg  
08309-59110

ISSN 0925-5923

Baksteen is een uitgave van het Koninklijk Verbond van Nederlandse Baksteenfabrikanten (KNB), Postbus 51, 6994 ZH De Steeg. Het wordt in controlleerd distributie toegezonden aan architecten(bureaus) en stedenbouwkundigen, tuin- en landschapsarchitecten, opdrachtgevers in de bouw, ONRI-leden, centrale en lagere overheidsinstellingen, aannemers (VG-Bouw en NVOB-leden), HIBIN-leden, onderwijsinstellingen en researchinstituten, (vak)pers en relaties van KNB. Copyright © 1994 KNB. Het overnemen van artikelen als bedoeld in artikel 15 van de Auteurswet is niet toegestaan.

**KORT NIEUWS****3****RUIMTELIJKE KWALITEIT HERSTELD IN DEVENTER****4**

*De herinrichting van de Brink in Deventer heeft geleid tot een geslaagd herstel van de samenhang van de bepalende elementen in de ruimte met gebruik van overwegend gebakken materiaal.*

Tekst: Bart de Vries

Fotografie: Bram van Welsen

**BAKSTEEN VERBINDEND ELEMENT IN DEN HAAG****8**

*De revolutie van de moderne architectuur heeft volgens Rob Krier gefaald. In Den Haag ontwierp hij een nieuwe stadswijk waarvoor hij baksteen als verbindend materiaal voorschreef. De eerste ontwerpen zijn inmiddels gepresenteerd.*

Tekst: Bart de Vries

Fotografie: Aveq Fotografie, Bill Butler/Cesar Pelli & Associates, Kit Noble, MAB Groep bv, Jane Twombly/Cesar Pelli & Associates

**BOUWEN IN DE HISTORISCHE OMGEVING****12**

*Het bouwen in de historische omgeving blijkt vaak geen eenvoudige opdracht. Beeld en sfeer van steden worden niet zelden aangetast.*

*Vier architecten en de directeur van de Rijksdienst voor de Monumentenzorg discussieerden onder leiding van Maarten Kloos over dit onderwerp.*

Fotografie: Kees van Son, Lautwein & Ritzenhoff, Rudy Uytenhaak

**STRAATBAKSTEEN ALS SYMBOOL EN FIGURATIE****18**

*Toepassing van beeldende kunst voor de inrichting van de openbare ruimte roept klemmende vragen op over autonomie en betrokkenheid.*

Tekst: Bart de Vries

Fotografie: Jan Derwig, Hans van Howwelingen, Paul Steunebrink

**OOG VOOR HET BIJZONDERE IN ELKE STAD****22**

*Respect en creativiteit, samenwerking en visie zijn onontbeerlijk voor het welslagen van plannen in de binnensteden. Een column van Mariet Schoenmakers.*

Illustratie: Louis Radstaak

Omslag: Bram van Welsen

### Jaarverslag KNB 1993

Begin juni is het jaarverslag 1993 van het Koninklijk Verbond van Nederlandse Baksteenfabrikanten (KNB) verschenen. Uit de afzetontwikkeling van de voorgaande jaren blijkt dat het marktaandeel van metselbaksteen gestegen is. Dit is vooral veroorzaakt door de gunstige ontwikkeling van de baksteenrijke nieuwbouw van vrije-sectorwoningen, maar ook door een relatieve toename van het baksteengebruik in de utiliteitsbouw. Ondanks de forse teruggang van de productie in de utiliteitsbouw wordt bij het nog wel gerealiseerde deel van de kantoren en bijzondere gebouwen steeds vaker baksteen toegepast. Ook straatbakstenen worden steeds meer gebruikt in het hoogste marktsegment vanwege hun kwaliteit en representativiteit. De afzet van straatbakstenen is dan ook in 1993 gestegen. Het jaarverslag 1993 is gratis bij KNB verkrijgbaar.



### Baksteendag 1994

Het Koninklijk Verbond van Nederlandse Baksteenfabrikanten (KNB) organiseerde op 26 mei jl. de tweejaarlijkse Baksteendag. Het onderwerp van de dag was 'Decoratie en ornament in hedendaagse architectuur'. De keuze voor dit thema berustte op de constatering dat er onmiskenbaar meer interesse is voor de symbolische waarde van architectuur. Een ontwikkeling die afwijkt van de in ons land gebruikelijke rationalisti-



John Stoel

### Gasunie

Op 22 april 1994 heeft Hare Majesteit de Koningin het spraakmakende nieuwe hoofdkantoor van de Gasunie in Groningen officieel geopend. Architectenbureau Alberts & Van Huut heeft dit 87 meter (17 verdiepingen) hoge gebouw met een kantooroppervlakte van 45.000 m<sup>2</sup> ontworpen. Kenmerkend voor Alberts & Van Huut is de organische bouwstijl. De Gasunie ademt dan ook de sfeer van deze bouwstijl uit. Aan de communicatieve aspecten is veel aandacht besteed. Ten eerste is de buitenzijde van het kantoor in hoogte, omvang en vormgeving zodanig, dat niemand eraan ontsnapt dit gebouw op te merken. Daarnaast is bij binnenkomst de ruggegraat van het gebouw, die een solide basis geeft aan alle werknemers en bezoekers, zichtbaar aanwezig. De opzet van het gebouw geeft een saamhorigheidsgevoel en verschaft het kantoor een echt kloppend hart. Duidelijk is dan ook dat in dit ontwerp niet alleen de mens centraal staat, maar ook dat men dicht bij de natuur staat. Dit uit zich niet alleen in de gekozen kleuren van het interieur, de glooiende lijnen en schuine muren, maar ook in de voorkeur voor natuurlijke en milieu-vriendelijke producten. Er zijn dan ook veel bakstenen gebruikt voor de gevels en binnenmuren. De keuze voor 300.000 binnenmuurstenen kwam voort uit de energiezuinige manier van produceren en warmte- en geluidsisolerende eigenschappen ervan. Voor de gevel zijn 1,5 miljoen stenen verwerkt en er zijn circa 90 verschillende toegepast. De stenen zijn volledig op het ontwerp aangepast. De vorm van het gebouw was geen belemmering voor het grote aantal vormstenen. De 3 gebruikte kleuren zijn leer, paars genuanceerd en rood/bruin, die alle uiteraard met natuurlijke grondstoffen tot stand zijn gekomen. De Gasunie toont aan dat baksteen uitermate geschikt is om een gebouw een eigen identiteit te geven.

sche opvatting van architectuur. De Baksteendag 1994 vond plaats in Muziekcentrum Frits Philips, dat een onderdeel is van de Heuvel Galerie te Eindhoven. Wolfgang Bays van het ontwerp bureau Walter Brune Consulting gaf een helder inzicht in de achtergronden,

overwegingen en opvattingen die een rol hebben gespeeld bij het ontwerpen van de Heuvel Galerie.

Jack Lang, oud-minister van Cultuur van Frankrijk, vervolgde het programma door inzicht te geven in hetgeen de overheid beweegt om vernieu-

wing in de architectuur te stimuleren en op wat voor manier ze dit probeert te verwezenlijken.

Junichiro Takeda, Deputy General Manager van het internationaal opererende bouwbedrijf Takenaka Europe, belichtte het thema vanuit een totaal andere invalshoek.

Decoratie en ornament toepassen betekent ook dat de ideeën van de ontwerper technisch gerealiseerd moeten worden. Hij verschaftte inzicht in de mogelijkheden die de moderne technieken bieden en hij liet zien hoe dit bij Takenaka plaatsvindt.

Jaap Huisman, publicist en redacteur van De Volkskrant liet aan de hand van dia's de typisch Nederlandse toepassingen van decoratie en ornament zien en besprak de relaties met heden en verleden. Michael Graves, Amerikaans architect, sloot de dag af door in te gaan op de vraag naar gebouwen met decoratie en de betekenis hiervan.



Aan de hand van een aantal projecten toonde hij aan hoe hij dit in zijn ontwerpen toepast. Het geheel werd geïllustreerd door een speciaal vervaardigde audio-visuele presentatie. Projecten in Amerika van de architecten Weinstein en Pelli alsmede projecten in Scandinavië van Munk en Haukeland werden getoond, aangevuld met statements van deze ontwerpers. Deze video is voor f 35,00 per stuk verkrijgbaar bij KNB. (Foto: Michael Graves tijdens Baksteendag 1994.)

BRINK OP NIEUW BESTRAAT

# RUIMTELIJKE KWALITEIT HERSTELD IN DEVENTER



*D*e Brink in Deventer is weer

aan de stadsbewoners teruggegeven. Huiskamer of evenemententerrein, het plein is bovenal een fraaie ruimtelijke plek. Straatbaksteen speelt een voorname rol in het aanbrengen van functionele samenhang.



Traditie en verlangen. Twee begrippen die bekliven na een bezoek aan de Brink in Deventer. Het bekende, a-symmetrische plein heeft na een ingrijpende herinrichting weer een primaire rol te vervullen in het Deventer stadsleven. Huiskamer, evenemententerrein, handelsplaats en woongebied. De 'verbouwing' van de Brink heeft de stad behoorlijk in haar greep gehad. Er waren kwesties en twistpunten. Over de grootte en indeling van de markt, over de auto's die moesten wijken, over verkeersontsluiting, over de omvang en het geluid van de horeca en, tenslotte, over de bomen. Toch wisten traditie en verlangen de strijd in hun voordeel te beslechten. De *historische* waarde van het plein en de gevelwanden is hersteld en de *hungering naar kwaliteit* is bij de verantwoordelijke bestuurder van de stad nog ongeblust. Maar mensen zijn onverbeterlijk. Ze zetten wit plastic terrasmeubilair neer, plaatsen een illegaal paaltje wanneer dat zo uitkomt, en rijden desnoods de verkeersobstakels *plat* als hun doortocht geen uitstel vermag. De autonome processen van een levende stad.

'Heb je dat gezien,' vraagt de wethouder dan ook verongelijkt aan een van haar medewerkers, 'heeft iemand gewoon een *adelaartje* op het plein gezet. Ik ben er meteen op afgegaan. Haal die paal eruit, zei ik!' De toehoorder kijkt even op, maar begrijpt dan alras, we zijn in Deventer en niet in Amsterdam, dus hebben de antiparkeerpaaltjes een andere naam. De wethouder kan rapsodiërend vertellen over de Brink. De geschiedenis, de hoogtepunten en het onvermijdelijk verval, en dan nu de *revival*. Marjan ter Velde, PvdA-wet-

houder voor onder andere volkshuisvesting, monumenten, verkeer en vervoer en stadsontwikkeling en dé politieke trekker voor de vernieuwing van de Brink, is er voor gegáán. 'Wil je als bestuurder zo'n plan realiseren, dan moet je tot het uiterste gaan. Je moet tegen alle weerstand in vasthouden aan het ontwerp, anders verwatert het.' Dankzij haar vasthoudendheid en de inzet van de betrokken gemeentediensten is uiteindelijk veel van het ontwerp van architect A.H.M. Trompert (SVP Architectuur en Stedebouw uit Amersfoort) overeind gebleven.

---

'WIL JE EEN DERGELIJK PLAN  
REALISEREN, MOET JE TOT HET  
UITERSTE GAAN EN TEGEN ALLES IN  
VASTHOUDEN AAN HET  
OORSPRONKELIJK ONTWERP'

---

#### RUIMTELIJKE MEERWAARDE

Traditie en verlangen mag ook blijken op het niveau van de gebakken straatstenen die voor de Brink zijn gebruikt. Voor het grootste deel van het plein viel de keuze op de 'merkstenen' *Nostalgie* en *Sienna*, respectievelijk een geelrode en gele steen. Omwille van een genuanceerd beeld en om al te zichtbare vervuiling van het stenen tapijt tegen te gaan, is de lichte, heldere bestrating gekruid met een donkere mangaansteen.

Ambitie, het verlangen om van het plein méér te maken dan een optelsom van functionele waarden, ligt ten grondslag aan het ontwerp van architect Trompert. 'We hebben van tevoren bewust naar kwaliteit gekeken,' licht hij toe. Een speciale werkgroep reisde zelfs naar Barcelona om daar te kijken naar elementen die de openbare ruimte meerwaarde kunnen geven. Een groot aantal van die elementen is echter gesneuveld tijdens de overgang van plan naar uitvoering. 'We zijn een arme gemeente,' stelt wethouder Ter Velde nuchter, 'en die versoberingen waren onvermijdelijk.'





Het plan van Trompert voor de Brink is overigens pas in tweede instantie uitverkoren. In 1988 besloot de gemeente Deventer voor de herinrichting van de Brink een prijsvraag uit te schrijven. Die moest zorgen voor 'verrassende, nieuwe creativiteit in een complexe materie'.

De complexiteit van de ontwerpdracht lag besloten in het moeten verenigen van vaak onverenigbare belangen. 'De Brink ligt Deventenaren na aan het hart,' zegt wethouder Ter Velde, 'maar in de loop der jaren was het plein een opslagplaats voor auto's geworden.'

Met de komst van de auto verdween het pleaveisel van keien of kinderhoofdjes dat de Brink ruim 600 jaar had gekend en maakte plaats voor een minder fraaie bestrating die beter bestand was tegen het zwaarder

gebruik. Tientallen verkeersmarkeringen en een geleidelijk bolend profiel hadden gezorgd voor een rommelig en optisch verkleind beeld.

#### INTRINSIEKE KWALITEIT

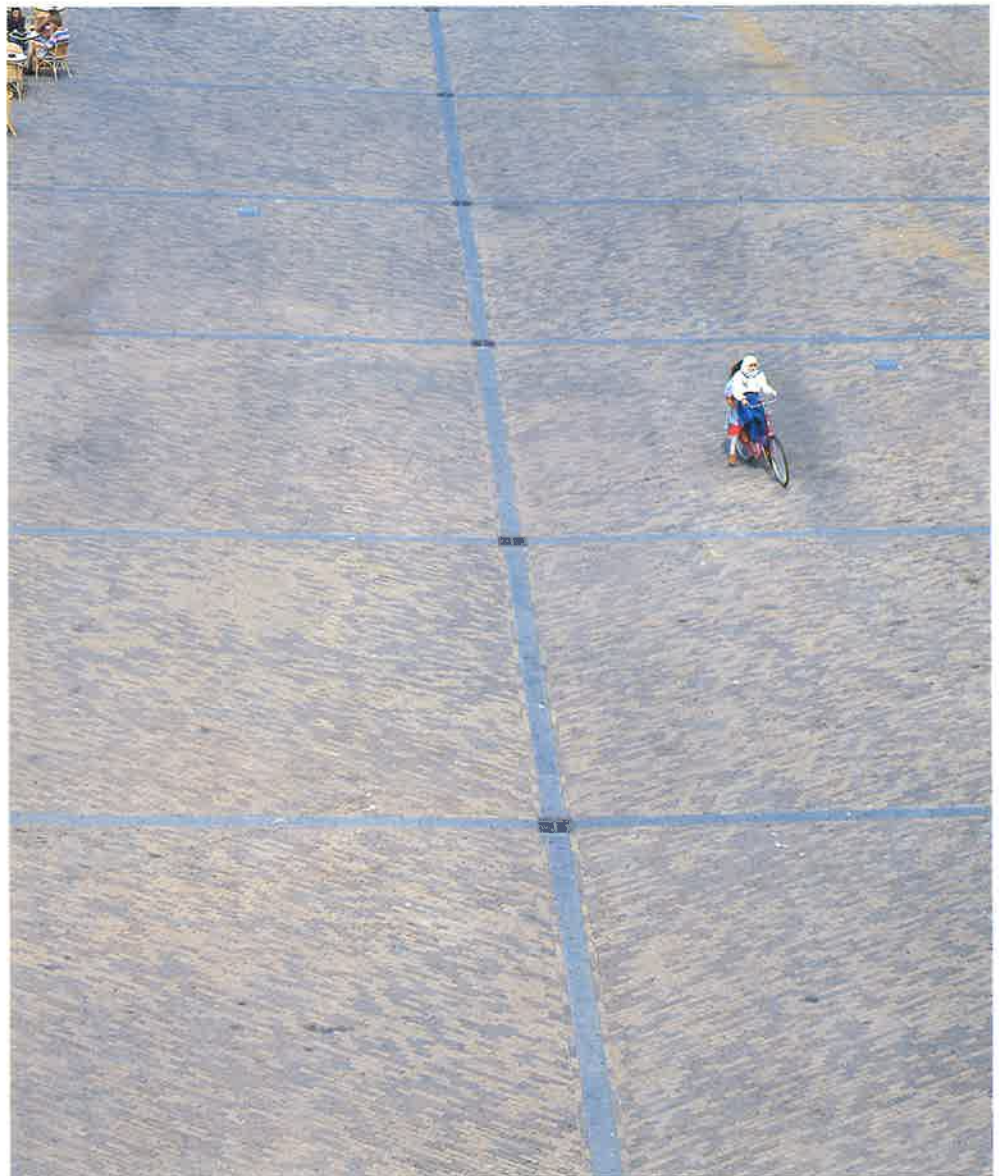
De voorkeur van de jury, benoemd door een speciaal voor de prijsvraag opgerichte particuliere stichting, ging uit naar het met de eerste prijs bekroonde plan van H. de Witte en K. van der Broek. Beide stedenbouwkundigen wilden een arcade met diverse functies dwars over de Brink laten aanleggen. Na toetsing bleek echter dat het plan van Trompert (tweede prijs) beter voldeed aan de randvoorwaarden, budget en beheermogelijkheden. Trompert heeft met zijn tijdloze en over het algemeen onnadrukkelijke plan ordening en overzichtelijkheid op de Brink aangebracht.



Materiaalgebruik verbindt verleden en heden. Maar de architect uit Amersfoort heeft vooral het plein weer aan de stad teruggegeven, eigenlijk door het plein gewoon



BIJ DE HERINRICHTING IS  
UITGEGAAN VAN DE INTRINSIEKE  
WAARDEN VAN HET PLEIN EN  
GETRACHT DEZE TE VERSTERKEN



plein te laten zijn. Door zich te richten op de intrinsieke waarden van de omgeving en deze te benadrukken. Hij is daarvoor uitgegaan van een compartimentering van de ruimte, wat het meest direct zichtbaar is in de betonnen strips die de ruimte overdwers en in de lengte doorsnijden. De nu op een verhoging geplaatste Wilhelminafontein is door Trompert gebruikt als een ietwat zwaar aangezet middelpunt waarop lijnen straalsgewijs de aandacht vestigen. De gebakken straatstenen zijn door Trompert ingezet om de verschillende gebruiksfuncties aan te geven: terrasruimte, wandelroute en plein. Het patroon

van het halfsteensverband van de bestrating wijst in de richting van de Waag, die daardoor weer een prominente plek inneemt en de Brink op krachtige wijze visueel beëindigt. De ruimtelijke kwaliteit, die zozeer wordt bepaald door de historische gevelwanden, is hersteld door het plein weer hol te maken, waardoor de sensatie van ruimte wordt versterkt en de gevelwanden worden benadrukt. En verder? Leegte. 'Dat maakt het plein juist zo interessant,' vindt Trompert. 'Het is heerlijk om door die ruimte te lopen.' Zijn overigens zo sensibele voorstel om de kastanjes rondom de Brink te vervangen door bomen



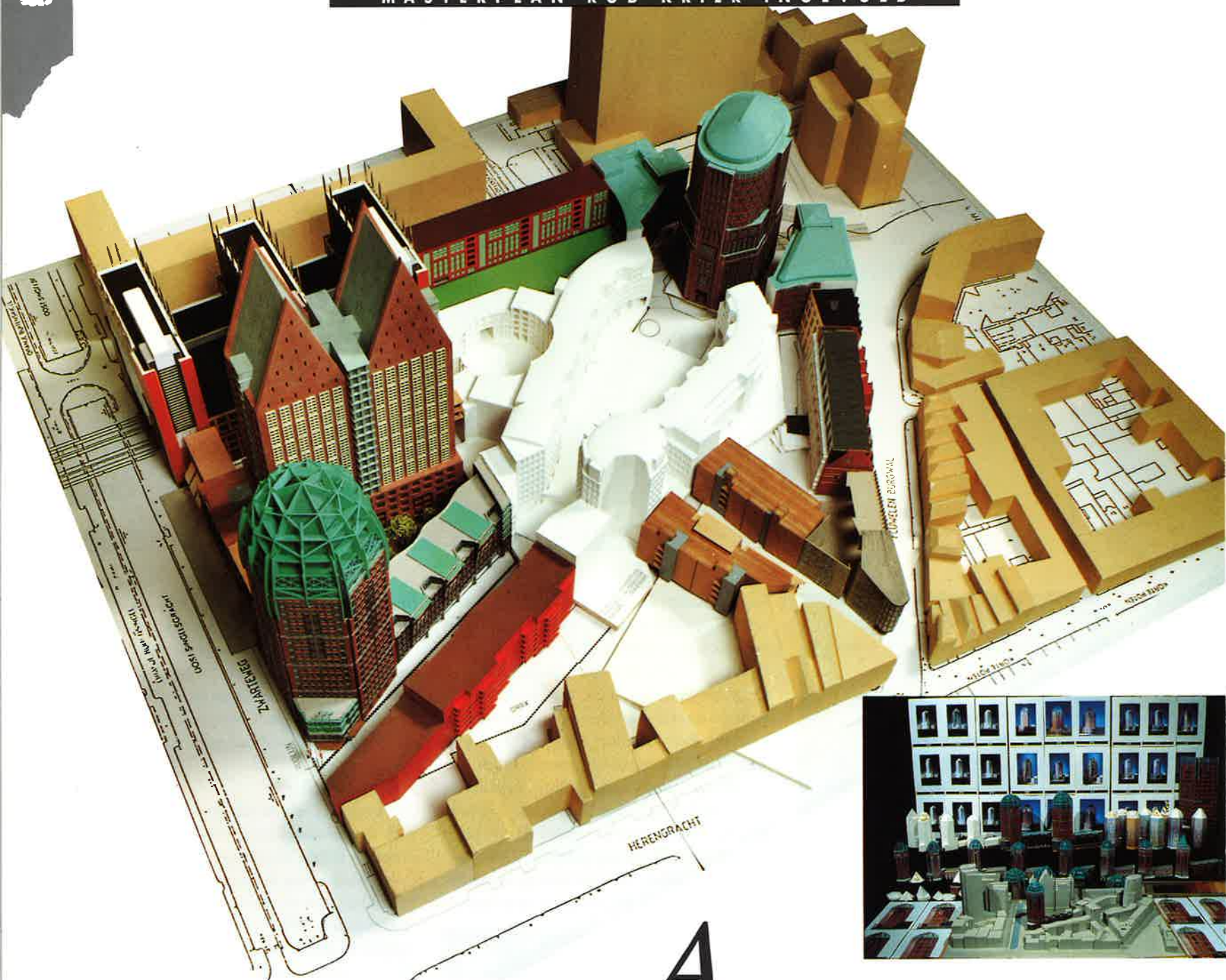
met een minder dicht bladerdak, opdat de gevels beter tot hun recht kunnen komen, leidde bijna tot de val van de wethouder die zich vierkant achter dit voornemen had gezet. 'Het was een logische en heel verdedigbare opvatting,' vindt Marjan ter Velde ook nu nog, 'maar helaas onhaalbaar.'

#### AANVOELEN

De verrijking van de ruimte wordt kennelijk ook gevoeld door de vele horecahouders langs de Brink. Verdwenen zijn de tergende beeldvloeken van het witte kunststof terrasmeubilair, om te worden vervangen door rotanstoelen. 'We hebben allerlei regeltjes opgesteld, dit wel doen en dat niet,' zegt Luko Boot, senior-projectmedewerker civiele techniek van de Dienst Milieu en Stadsbeheer, 'ook over zaken waar we eigenlijk niks over hebben te zeggen. Maar je merkt dat mensen het oppikken. Er groeit erkenning dat een mooi ingerichte ruimte ook hun iets oplevert.' Staande op de Brink kijkt hij echter spijtig naar een uit de bestrating gereden gietijzeren antiparkeerbol. 'Die dingen kosten honderden guldens per stuk, maar ze zijn niet effectief tegen terreinwagens die toch de Brink op willen. Ik hoop dat we niet terug moeten naar paaltjes.'

# BAKSTEEN VERBINDEND ELEMENT IN DEN HAAG

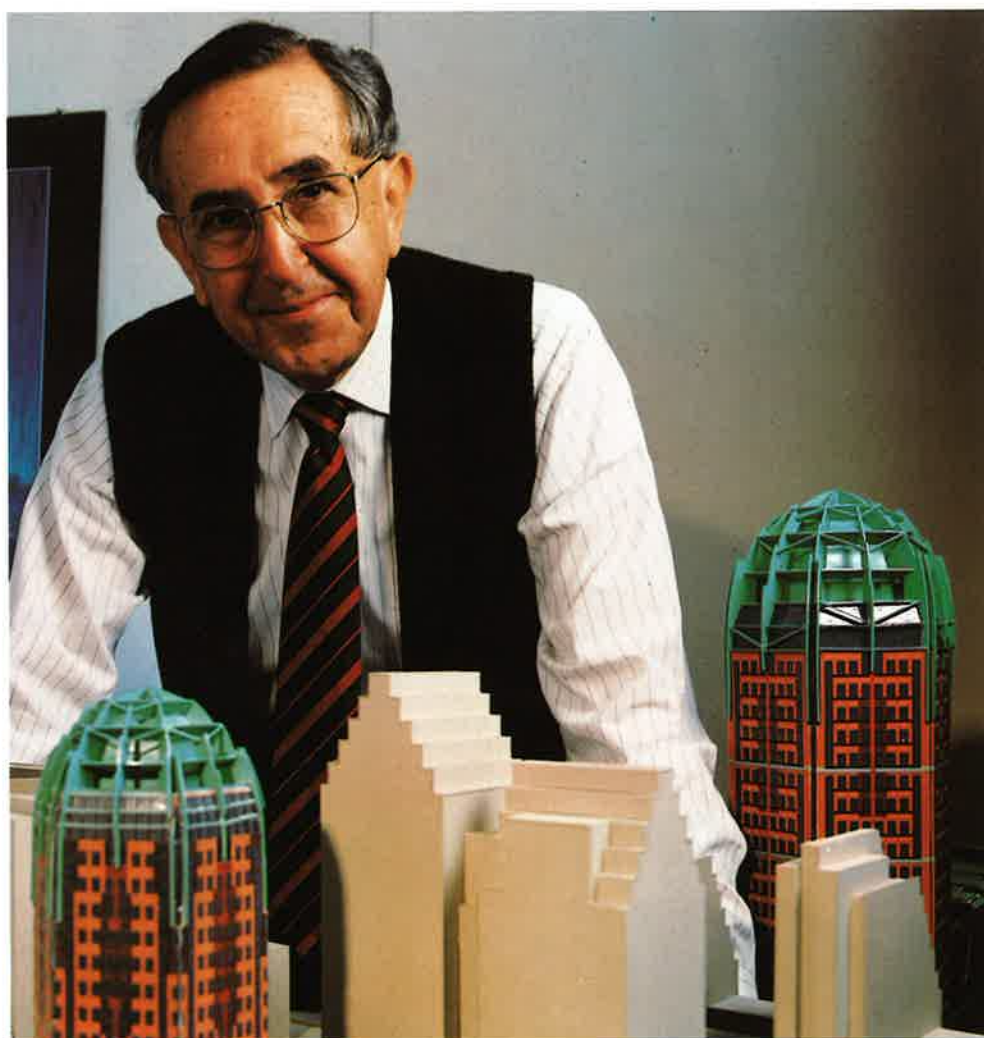
MASTERPLAN ROB KRIER INGEVULD



**A**n het eind van deze eeuw zal in Den Haag een nieuw centrum gereed zijn dat is ontworpen volgens de stedenbouwkundige opvattingen van Rob Krier. Daarin neemt de ruimtevormende, architectonische dimensie een voorname plaats in. Krier schreef nadrukkelijk baksteen voor als verbindend element dat samenhang moet bewerkstelligen tussen de verschillende gebouwen waarvoor architecten van wereldformaat zijn aangetrokken. Eén van de eerste gebouwen die zal worden gerealiseerd, is een ontwerp van de Amerikaanse architect Cesar Pelli.



Cesar Pelli: 'Uitdrukking geven'



De Oostenrijkse architect en stedenbouwkundige Rob Krier is ondubbelzinnig in zijn veroordeling. *De revolutie van de moderne architectuur heeft gefaald.* Volgens Krier heeft de industrialisatie niet geleid tot de kostenverla-



ging van bouwsystemen en de perfectionering van de architectuur, zoals door Le Corbusier en de zijnen werd verwacht. In plaats daarvan zijn, mede als gevolg van prefabricage en standaardisering van bouwsystemen, de architectonische expressiemogelijkheden ondergeschikt geworden aan de ijzeren wetten van de produktietechnologie. Het verval van de architectuur en het verdwijnen van vakmanschap gaan hand in hand en moeten daarom volgens Krier gelijktijdig en in samenhang een halt worden toegevoerd.

Krier wil dit vooral de hedendaagse steden ten goede laten komen. Menige stad wordt volgens hem geteisterd door gebrek aan ruimtelijke kwaliteit. Hij wijt dit aan de teloorgang van ruimtelijke continuïteit en architectonische variatie. Moderne steden en de gebouwen daarin zijn verworden tot louter functionele eenheden. Werkplekken en woningen worden door mensen betreden en verlaten zonder noemenswaardige emoties op te leveren.

#### BETEKENIS

De nieuwe Haagse stadswijk 'de Resident', gesitueerd tussen Centraal Station en de binnenstad, kan een voorbeeld worden van hoe het wel moet. Het *masterplan* dat Krier hiervoor ontwikkelde en verder vorm gaf met o.a. Sjoerd Soeters, beoogt structuur te geven aan het openbare leven door weer betekenis toe te kennen aan kantoren, woningen, straten en pleinen. Kriers plan stelt zich tegen anonimiteit en eenvormigheid en biedt herkenbaarheid en identificatiemogelijkheden. In 'de Resident' moeten behalve kantoren en winkels ook 380 woningen worden gerealiseerd, waarvoor de Nederlandse architecten Gunnar Daan, Bert Dirrix, Thon Karelse en Peter Drijver zijn aangetrokken. Naast de Italiaan Adolfo Natalini (winkels en woningen) zullen Sjoerd Soeters (WVC), Rob Krier zelf, en de Amerikanen

Michael Graves en Cesar Pelli de kantoorgebouwen ontwerpen. 'De Resident' wordt overigens ontwikkeld door projectontwikkelaar MAB in Den Haag die daarvoor in 1994 een overeenkomst sloot met de gemeente Den Haag.

Cesar Pelli is 'zeer vereerd' met zijn opdracht, die eruit bestaat een kantooortoren te ontwerpen voor de verzekeringsmaatschappij

Zürich-toren (ontwerpschets Cesar Pelli)





Ontwerp Michael Graves:  
verbouw rijkskantoor 'Transitorium'

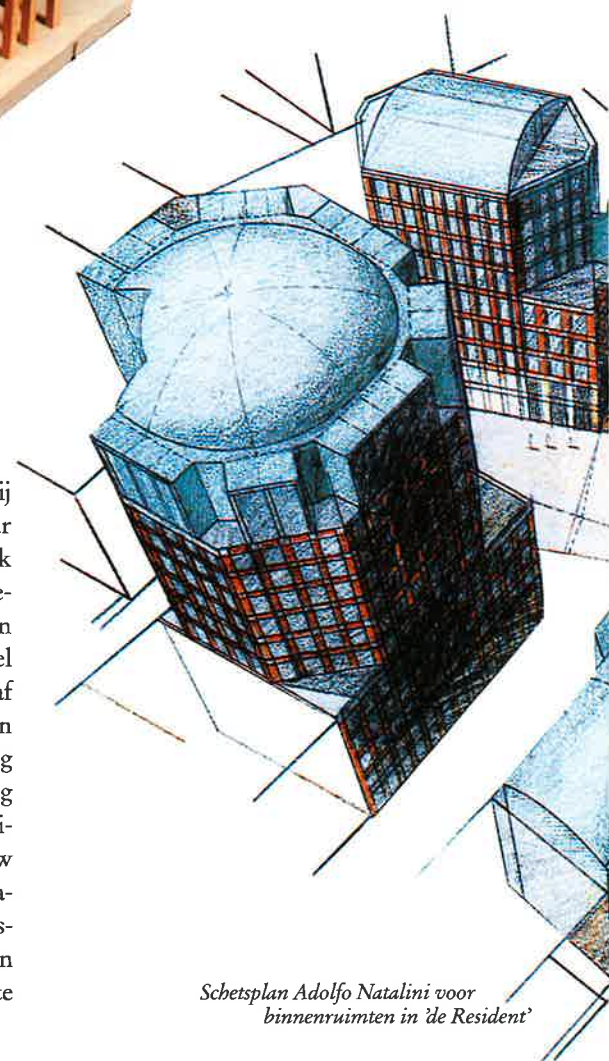
Zürich. 'Ik heb veel respect voor Rob Krier. Zijn plan is erop gericht met deze nieuwe stadswijk de aansluiting op het weefsel van het oude centrum te herstellen. Voor mij is het heel belangrijk dat een gebouw een goede buur voor zijn omgeving is. Steden kunnen alleen overleven als gebouwen zich op een beheerste manier gedragen. Uitzonderingen in steden moeten nadrukkelijk als uitzonderingen herkenbaar zijn. Parijs kan niet meer dan één Eiffeltoren verdragen,' aldus Pelli. Hij zegt zich bewust te zijn van de mogelijkheden om via 'de Resident' iets van de schade te herstellen die door een erratisch ontwikkelings- en architectuurbeleid eerder is aangericht. Dat Krier en Soeters al veel voorwerk hebben gedaan, vindt Pelli geen bezwaar. 'Dat maakt ons werk makkelijker en we gaan graag door op die ingeslagen weg.'

Belangrijke aanwijzingen waren Pelli bij voorbaat gegeven. Voor de door hem te ontwerpen toren was een hexagonale vorm voorgeschreven en een uitgesproken 'kap'.

In zijn uitwerking sloot Pelli aan op wat hij een kenmerk van Nederlandse architectuur vindt: de traditie van het overstek. Hij betrok het 'lichaam' van het gebouw heel nadrukkelijk bij de 'bekroning', waarvoor hij een groen geverfde, metalen driedimensionale koepel ontwierp. Daaraan is veel studie vooraf gegaan onder variërende omstandigheden en met specifieke aandacht voor de aftekening van de koepel tegen de hemel. De beëindiging van (hoge) gebouwen heeft voor Pelli een spirituele betekenis. 'Via een hoog gebouw strekt de mens zijn hand uit naar het firmament. Dat vraagt van iedere architect een respectvolle houding en de bereidheid om aan dat spirituele streven extra uitdrukking te geven.'

#### RESPECT

Opvallend aan Pelli's ontwerp, dat van alle nog te realiseren plannen het verst is gevorderd, is voorts de fraaie verticale belijning die zowel rankheid als een oprijzend effect



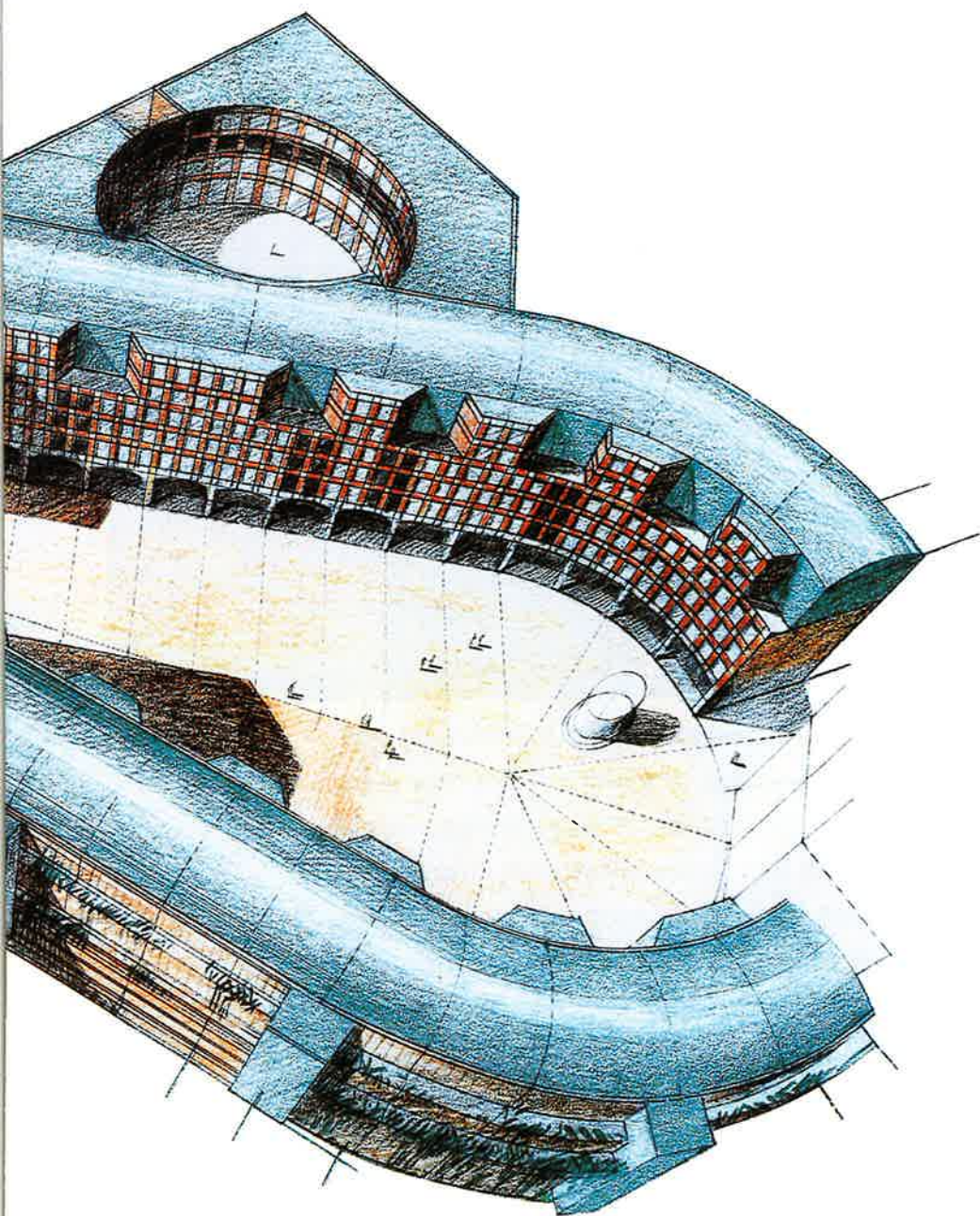
Schetsplan Adolfo Natalini voor  
binnenruimten in 'de Resident'

bewerkstelligt. Hierbij weet Pelli vooral het gebruik van baksteen ten volle te benutten. De vijf verschillende kleuren die Pelli wil gebruiken zijn een verrijking van de gevel. Hij aarzelt niet over de voordelen van het materiaal. 'Ik houd erg veel van het gevoel van materialiteit van baksteen. Er is een soort ancestrale relatie met materialen die zo'n aardse uitstraling hebben.'

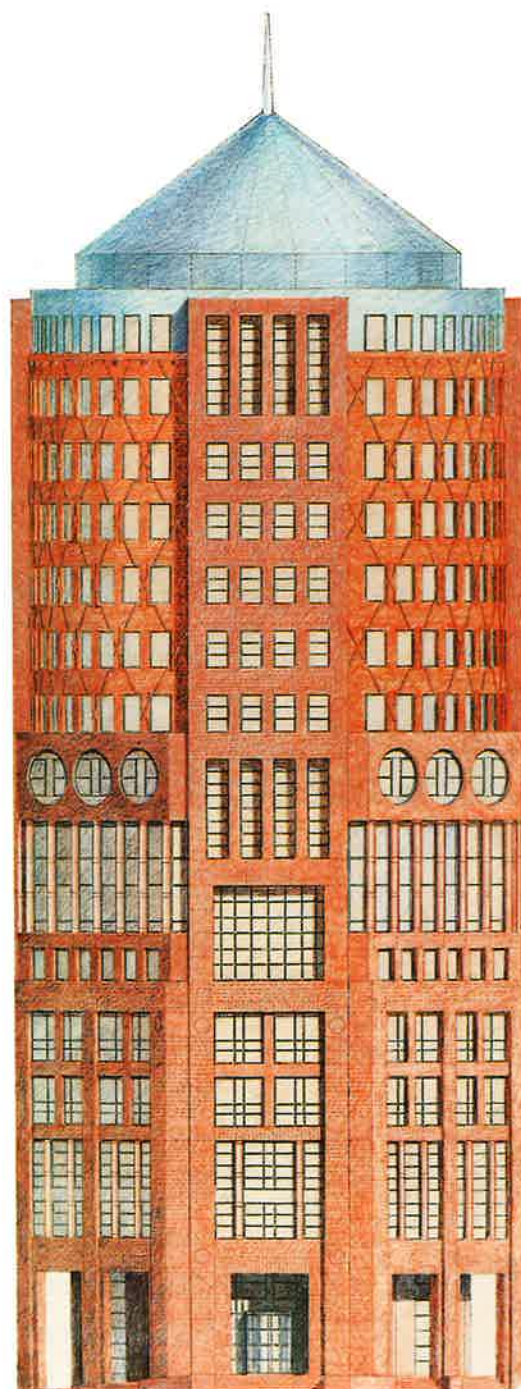
Voor Pelli betekent het werken in het buitenland vooral respect hebben voor de lokale architectuurgeschiedenis. De Amerikaanse architect van Argentijnse afkomst vindt wel dat het nodig is iets van zijn eigen afkomst en traditie toe te voegen. 'Ik heb geprobeerd om de Nederlandse traditie, zo goed als ik die kan begrijpen, op mijn manier te vertalen in mijn ontwerp. Wat ik toevoeg is *my sense of esthetics* en kennis van functies en technologie.'

Met wat minder respect werd Michael Graves bejegend toen bekend werd dat hij, een buitenlandse architect, een deel van de nieuwe behuizing van het ministerie van WVC voor zijn rekening zou nemen. De BNA schreef een boze brief naar de rijksbouwmeester die vervolgens uit protest zijn lidmaatschap opzegde. Nu de stofwolken zijn opgetrokken en ook Graves zijn eerste ontwerp heeft gepresenteerd, wordt duidelijk dat in 'de Resident' een bijzonder amalgaam van hedendaagse architectuur kan ontstaan vol verrassingen en accenten. Deze verwachting wordt versterkt door de recente presentaties van de eerste ontwerpen van Rob Krier en Sjoerd Soeters. De woningbouw is wat minder ver in ontwikkeling, hoewel van Adolfo Natalini wel schetsen beschikbaar zijn. Bij projectontwikkelaar MAB is stedenbouwkundige Mariet Schoenmakers verheugd maar ook terughou-

dend over de aandacht die het project ten deel valt. MAB heeft veel ervaring met het ontwikkelen van bijzondere projecten in vaak gecompliceerde stedenbouwkundige situaties in verscheidene Europese landen, maar dit is de eerste keer dat op deze schaal nationale en internationale architecten tezamen zijn ingeschakeld. Zij is getroffen door de professionaliteit en het enthousiasme van alle betrokken architecten en overtuigd van het regelmatig houden van plenaire werksessies met alle betrokkenen die door MAB tijdens diverse fasen van het project zijn belegd. Het wachten is nu tot 1999 wanneer het totale project moet zijn voltooid.



Ontwerp toren Rob Krier



TIJD, STIJL EN GENIUS LOCI

# BOUWEN IN DE HISTORISCHE OMGEVING



# B

ouwen in de historische omgeving zonder het beeld en de sfeer aan te tasten, is een moeilijke opgave. Steden kampen met het gevaar van verbrokkeling, vooral op plaatsen waar sprake is van een grote mate van ruimtelijke homogeniteit. De redactie van 'Baksteen' vroeg vier architecten en de directeur van de Rijksdienst voor de Monumentenzorg over dit onderwerp te discussiëren onder leiding van Maarten Kloos, publicist en directeur van de Stichting Architectuur Centrum Amsterdam (ARCAM). Aan het ronde tafelgesprek namen deel: Gunnar Daan, Jeroen Geurst, Bob van Reeth, Rudy Uytengaak en Fons Asselbergs. Achtereenvolgens over de tijdgeest, stijl en genius loci.

*Maarten Kloos: 'Rudy, je hebt tijdens de voorbereiding gezegd dat aandacht, respect en een door-dachte reactie op vigerende waarden de toetsstenen zijn.'*

*Rudy Uytengaak: 'Dat zijn motto's waarmee ik mijn gedachten heb willen vastleggen. Nieuwe architectuur in een bestaande omgeving moet met veel zorg en aandacht tot stand komen, ervan uitgaande dat die omgeving met zorg is gemaakt of met zorg is onderhouden. Dat die daarom is blijven bestaan. Er kan dan overeenstemming komen tussen datgene wat oud en wat nieuw is. Voor mij is dan een respectvolle houding het criterium. Dan hoeft bouwen in een historische omgeving geen probleem te zijn, maar kun je de vrijheid verwerven om verder te gaan; een nieuw avontuur en dialoog. Ik vraag me wel eens af of het maken van contrast niet wat makkelijk is, dat wordt op den duur zo'n leeg (ideologisch) maniertje.'*

*Maarten Kloos: 'Voorafschreef Jeroen Geurst ons dat het gaat om kijken, kijken en nog eens kijken. Kennelijk leg jij geen nadruk op de persoonlijke interpretatie van de architect, hoewel ik wel voel dat je vindt dat er vrijheid is om van regels af te wijken.'*

*Jeroen Geurst: 'Ik bedoel met kijken dat er geen theoretisch kader bestaat. Het echt absorberen van wat er in een omgeving is, geeft mij de beste leidraad bij het ontwerpen. Ik voel me vrij in de interpretatie, details die ik opneem uit de omgeving. Elementen en kleuren, daar zijn regels voor te formuleren. Maar het blijft gaan om de persoonlijke interpretatie van die regels. In mijn werk merk ik dat het maken van contrast een makkelijk te hanteren middel is, makkelijker dan het maken van nieuwe harmonie.'*

*Maarten Kloos: 'Met welke twee visies voelt Gunnar Daan zich het meest verwant?'*

*Gunnar Daan: 'Ik kan er geen algemene uitspraken over doen. De kwaliteiten die in de gebouwde omgeving liggen besloten, verschillen telkens weer. Voor mij heeft elk cultuurlandschap een ontstaansgeschiedenis waarmee je rekening houdt. Of je nu die kwaliteiten versterkt door het maken van contrast of dat je je bescheiden terugtrekt, hangt van de locatie af. Bescheidenheid kan zelfs tot groot contrast leiden.'*

*Maarten Kloos: 'Van Bob van Reeth komt het citaat: Het bestaande kun je zien als het oudste deel van de actualiteit. Leg het even uit.'*

*Bob van Reeth: 'Ik denk dat alles wat bestaat zo langzamerhand echt wel als waardevol wordt gezien. Onze generatie heeft eraan gewerkt om een mentaliteit te creëren van: we mogen meedoen, we mogen op het bestaande inspelen, we zijn dankbaar voor wat er is, we gaan de wereld niet verbeteren met onze architectuur. Ik denk dat architectuur primair ontstaat vanwege een vraag, niet andersom.'*

*Maarten Kloos (midden)*




---

'EEN RESPECTVOLLE HOUDING IS  
VOOR MIJ HET ALLERBELANGRIJKSTE  
CRITERIUM'

---



*Rudy Uytengaak*



(boven)  
Droogbak, Amsterdam  
(Rudy Uytendaele)

(onder)  
Gastenverblijven Universiteit  
van Amsterdam  
(Rudy Uytendaele)

'HET ABSORBEREN VAN WAT ER IN EEN  
BEPAALED OMGEVING IS, VORMT DE  
LEIDRAAD BIJ HET ONTWERPEN'



Jeroen Geurst

Ik vind het dus heel interessant dat we die gelijktijdigheid van vroeger en nu accepteren. Maar het is onzinnig om te denken dat het alleen maar over een verschijningsvorm gaat.'

#### TIJDGEEST

*Maarten Kloos: 'Is iemand van jullie zich erg bewust van de tijd waarin hij bouwt?'*

*Bob van Reeth: 'We moeten niet doen alsof de architect alleen betekenisgever is. Bouwheeren weten tegenwoordig heel goed wat het belang van architectuur kan zijn. Architecten hebben een grote rol te spelen op het niveau van het bouwen, van materialen. Ik vind het echt een opdracht voor ons zeer kritisch te zijn in het gebruik van materialen. Er is tegenwoordig glas dat eruit ziet als steen. Dat is een verschijnsel van deze tijd waarmee ik grote problemen heb.'*

*Maarten Kloos: 'Waarom legt Fons Asselbergs de nadruk op de geleidelijke organische groei van de omgeving en op een integrale visie op alles waarmee we bezig zijn?'*

*Fons Asselbergs: 'Mensen laten sporen na van hun bestaan, herinneringen die dierbaar zijn en die we willen laten voortbestaan. Hoe dat gebeurt, daarover bestaat verschil. Herinneringen kunnen niet gerestaureerd worden, want dan ontstaat er iets uit angst. Je kunt wel versterken, wegpoetsen of oppoetsen. Ik zie twee soorten houdingen. De ene is een visuaaliteit nastreven die aan de tijdgeest beantwoordt. De andere is zoveel vakmanschap als mogelijk inzetten, waarbij je soms heel terughoudend kunt zijn en soms heel nadrukkelijk, omdat vanuit dat contrast het zwakke geluid van wat er nog was juist wordt versterkt. Je krijgt dan een contrast van het oude met het nieuwe, niet andersom.'*

*Maarten Kloos: 'Terug naar Jeroen Geurst. Jij hebt gezegd dat traditionele tegenstellingen in de architectuur niet meer bestaan. Denken in dergelijke kaders heeft geen zin en mag van jou verdwijnen.'*

*Jeroen Geurst: 'Architecten zouden veel gemakkelijker met dit soort opgaven kunnen omgaan, als ze zich onttrekken aan tegenstellingen als modernisme en traditionalisme. Nederlandse architecten hebben misschien de historie te weinig in hun bloed zitten. Zuideuropese architecten lijken gemakkelijker een taal te ontwikkelen die zowel refereert aan het verleden als aansluit bij huidige ontwikkelingen.'*

*Maarten Kloos: 'Je hebt het nu eigenlijk over stijl. Verdiep jij je in stijl of gaat het jou om schaal en karakter?'*

*Jeroen Geurst: 'Ik raak steeds meer geïnteresseerd in zorgvuldigheid, in detaillering en hoe dat vroeger werd gedaan. Ik wil niet kopiëren, het gaat me om de aandacht die eraan ten grondslag ligt. We krijgen daar in Nederland te weinig tijd voor, we worden er ook niet*

voor betaald. Je kunt aan oudere gebouwen zien dat er aandacht werd gegeven aan elk steen.'

Maarten Kloos: 'Kun jij daarop doorgaan, Rudy?'

Rudy Uytenhaak: 'Dit speelt in op dat element van waarden. In het cultuurlandschap zitten waarden van mensen besloten. Aandacht die aan de gebouwde omgeving wordt besteed, maakt dat ruimte en materiaal worden aangeraakt door de geest van mensen. Karakter wordt daardoor gevormd. Ik denk dat het karakteriseren van ruimte heel erg verbonden is aan de waarden die erin zijn gebracht. Is het vakmanschap aanwezig om dat ook echt te verbeelden, dan ontstaat er een stijl die waarschijnlijk kenmerkend is voor de periode waarin die tot stand kwam.'

Maarten Kloos: 'Is dit niet een heel ander verhaal dan zo'n tien jaar geleden, Fons, toen men bezig was met de omgeving?'

Fons Asselbergs: 'Rudy heeft het enerzijds over vakmanschap, kennis van de anatomie van de architectuur. En anderzijds over het talent dat iemand heeft om werkelijk betekenis toe te voegen. Misschien is er een verschil met twintig jaar geleden, toen maatschappelijke relevantie boven het ontwerp uitging. Het ontwerp is weer terug, zou je kunnen zeggen, maar weten wij nog wel precies hoe de anatomische geleidingen in elkaar zitten? Wordt dit nog wel voldoende geleerd?'

Maarten Kloos: 'Het schijnbaar onverenigbare verenigen. Een uitspraak van Bob van Reeth. Slaat dat hierop?'

Bob van Reeth: 'Ik bedoel niet alleen qua uiterlijke aspecten. Maar stijl is voor mij een ding dat buiten de tijd staat. Als er stijl ontstaat, dan ontstaat er armoede...'

Maarten Kloos: '...het mag niet verzanden in herkenbare plaatjes...'

Bob van Reeth: 'Niet als je je vak ernstig neemt. Architectuur is: het zoeken naar architectuur. Hoe maak ik betekenisvolle ruimte? Daar past geen bepaalde stijl bij.'

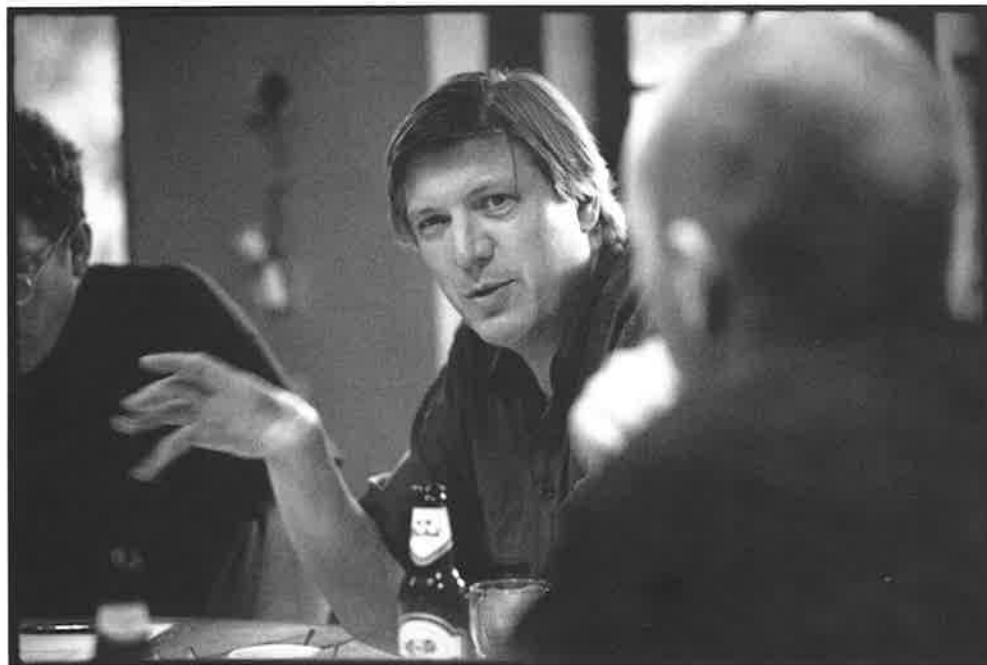
Maarten Kloos: 'Is er iets op tegen schaaamteloos te erkennen: het gaat mij om dat mooie plaatje?'

Gunnar Daan: 'Esthetiek mag nooit het vooropgestelde doel van het ontwerpproces zijn. Bouwen is voor mij in de eerste plaats stenen stapelen, lassen, schilderen en teer smelten. Het resultaat is het gevolg van een goede, milieutechnisch verantwoorde manier van materialen gebruiken. Je moet het toetsen aan zijn eigen oorsprong en logica. Maar zoals in de muziek notenbalken en tonale systemen bestaan, zo kan in de architectuur stijl worden ingezet. Een systeem van verhoudingen, ritme, kleurpatronen. Dat neemt niet weg dat ik een atonaal componist zeer kan respecteren. Maar voor veel middelmatige architecten zijn stijlmidde-len bijna een voorwaarde om te komen tot een aanvaardbaar resultaat.'

---

'HERINNERINGEN KUNNEN NIET  
WORDEN GERESTAUREERD, HOOGUIT  
OPGEOETST OF WEGGEOETST'

---



Fons Asselbergs

---

'HET BESTAANDE IS HET OUDSTE DEEL  
VAN DE ACTUALITEIT'

---



Bob van Reeth



Studentenbuisvesting  
Bilderdijkstraat Den Haag  
(Geurst en Schulze architecten)

---

'BOUWEN IS VOOR MIJ IN DE EERSTE  
PLAATS STENEN STAPELEN, LASSEN,  
SCHILDEREN EN TEER SMELTEN'

---



Gunnar Daan

Bob van Reeth: 'We misbruiken onze stijlmid-  
delen soms om ongezonde vragen te probe-  
ren op te lossen.'

#### DE PLEK ZELF

*Maarten Kloos: 'Voorafgaande aan dit gesprek merkte Gunnar op dat elke plek historie heeft. Het hangt van de ter plekke aangetroffen waarden af, hoe de genius loci in het ontwerp terecht komt. Gunnar is geneigd situatieve aspecten tot belangrijke impulsen te maken. Hoe pas je grootschalige gebouwen in binnen een kleinschalige omgeving? Is dat verantwoord? Kan dat zonder die stijlmaskerade, waarover Bob zoëven sprak?'*

*Gunnar Daan: 'Elke stad die zich ontwikkelt, moet op den duur grootschalige functies in zich opnemen. Soms nemen dergelijke functies een heel bouwblok in beslag, waarvoor honderd woningen stonden, maar waarvoor eerdere ontwikkelingen al woningen waren verdwenen. Het is wel een probleem dat gebouwen elkaar verdringen en geschiedenis verloren gaat. Die moet je dan op een andere manier documenteren. Je moet dit conflict, zolang het een natuurlijke ontwikkeling is, niet proberen tegen te gaan.'*

*Jeroen Geurst: 'Elke plek heeft geschiedenis, ook een lokatie aan de rand van een stad. Ik verbaas me er over dat ik tegenwoordig zoveel palazzo's zie in die business parken. Dan heb je volgens mij niet nagedacht over de geschiedenis van zo'n plek maar alleen gedacht aan de status van de opdrachtgever.'*

*Fons Asselbergs: 'In de geschiedenis is geen vierkante meter onberoerd gelaten, alles is geschiedenis. Landschappen worden te vaak eerst geneutraliseerd voordat er (weer) wordt gebouwd. Dat zorgt ervoor dat het volstrekt integrale standpunt van Jeroen wordt verlaten. Het lijkt alsof men denkt op die plekken gewoon met een schone lei opnieuw te kunnen beginnen. Maar er wordt sinds enige tijd meer aandacht aan besteed om geen indifferente omgevingen meer te maken. Men wil een omgeving op eigen waarden herkenbaar maken.'*

*Maarten Kloos: 'Bob, bouw jij een herkenbaar Antwerpen?'*

*Bob van Reeth: 'Architectuur heeft altijd te maken met de stad, zij is de stad. Maar hoe ontstaat een stad? Niet omdat iemand zich zorgen maakt over architectuur, hij kiest gewoon een goede plek uit. Vanuit die condities ontstaat de stad. Bouwen is een vestigende bezigheid. Als architecten maken we altijd hetzelfde, alleen ziet het er steeds anders uit. Het is boeiend te zien hoe je zelf tijd maakt en gemaakt wordt door de tijd. Dat bedoelde ik met het bestaande is het oudste deel van de actualiteit. Wij veranderen voortdurend.'*

*Maarten Kloos: 'Maar botsen die twee gedachten niet, namelijk enerzijds bouwen wat je zelf bent en aan de andere kant het eigene van een plek?'*



Czaar Peterstraat, Amsterdam:  
oude en nieuwe situatie  
(Rudy Uytengaak)



Rudy Uytengaak: 'Nee... ik houd mezelf toch wel graag voor dat het resultaat iedere keer anders is. Je wordt tenslotte ook graag met nieuwe opgaven geconfronteerd. Dat is de uitdaging van het vak. In de huid van de plek kruipen, geeft energie die je kunt aanwenden in het proces. Ik heb bijna gelijktijdig in de Czaar Peterbuurt en de Schilderswijk gebouwd, allebei negentiende-eeuwse wijken, dus met overeenkomsten, óók in mijn methodiek van aanpak, en toch heel verschillend wat uitkomst betreft. Je doet toch dingen die op een andere plek niet kunnen ontstaan.'

Gunnar Daan: 'Maar soms duiken er ook andere invloeden op die niet uit de plek voortkomen. Ik heb een interesse voor mijnen en hun uitwerking op het landschap, en dan zie je plotseling dat er natuursteen in je werk gaat voorkomen.'

Fons Asselbergs: 'Je ziet invloeden die tijdgebonden en persoonsgebonden zijn. Het zou wel eens kunnen zijn dat ondanks de persoonlijkheid van de architect, toch bepaalde uit het tijdsgewricht voortkomende invloeden in het werk opduiken.'

#### KEURSLIJF TE LIJF

Maarten Kloos: 'Het klinkt allemaal integer en zorgvuldig en bedachtzaam. Maar heeft één van jullie nooit eens de behoefte de beuk erin te gooien, een breuk te forceren, om het keurslijf van de historische omgeving te lijf te gaan?'

Jeroen Geurst: 'Ik voel die historie niet als beklemming, daar moeten we juist van af. Het probleem is nou net dat denken in termen van het één versus het ander. Die angel moet uit de discussie worden gehaald.'

Rudy Uytengaak: 'Ik denk gewoon niet met zo'n temperament. Maar er zijn momenten van grote voldoening, wanneer je je vrijheid ontdekt, het gevoel hebt ergens doorheen te zijn gebroken.'

Gunnar Daan: 'Eigenlijk bedrijf ik architectuur met een zekere gemakzucht. Als het zover is, dat het ontwerp vleugels krijgt, dat het z'n eigen richting dicteert, hoe het gedetailleerd wil worden, dan weet je dat je iets goeds maakt. Het is een strijd om daar te komen, maar daarvoor zit je in dit vak. Maar een zware verantwoordelijkheid, die voel ik eigenlijk niet zo.'

Bob van Reeth: 'De vraag van Maarten gaat er van uit dat architectuur niet vrij van waarden is. Voor mij is die historische omgeving er gewoon, het is een deel van de actualiteit en daaraan mag je meedoen. Ik heb voor een woonhuis in Antwerpen vlak langs de rivier een polemisch standpunt ingenomen. Dat was nodig om iedereen te overtuigen van de waarde van die plek. Van mij mag men verwachten dat ik een analyse maak van de omgeving en iets doe om de betekenis van die omgeving betekenisvoller te maken. En alleen in die zin ben ik soms vormelijk agressief jegens de historische omgeving.'



(links) De Steenoven, Plaats  
(Gunnar Daan)

(rechts) Kantoorgebouw bij bestaande  
abdij in Averbode, België  
(bOb van Reeth)



*Veemarkt, Amsterdam*

# STRAATBAKSTEEN ALS SYMBOOL EN FIGURATIE

INRICHTING OPENBARE RUIMTE

Over elkaar heen schuivende culturen in Utrecht en de herinnering aan verdwenen functies in Amsterdam. Twee voorbeelden van beeldende kunst als inrichting van de openbare ruimte. Tegelijk ook een illustratie van de veelzijdigheid van bestrating als vormgevend materiaal.



Amerhof in Utrecht: ruimte scheppen in de buurt



*Don't go back to visit the old front.* Voor Ernest Hemingway kwam die gewaarwording te laat, want de Amerikaanse schrijver noteerde deze spijtige gewaarwording naar aanleiding van een teleurstellend weerzien van zijn oude front uit de Eerste Wereldoorlog op de grens van Italië en Oostenrijk. Het mag gelden als een bewijs voor de greep die een plek op ons heeft. De plaatsen die om een of andere reden in onze herinnering staan gegrift. Wie kan ze niet aanwijzen? En wie kent niet de anticlimax bij zijn terugkeer? Plekken zijn als emoties, je kunt ze niet 'overdoen'.

Beeldend kunstenaar Hans van Houwelingen (37) hoopt de ruimten die hij wordt gevraagd in te richten, zó te kunnen laden met betekenis dat zij later anderen een emblematische herinnering kunnen opleveren. Zijn plan voor het Amerhof in Utrecht - een langgerekt Perzisch tapijt van gebakken straatbakstenen tussen popperige nieuwbouw uit de periode van 'bouwen voor de buurt' - is terughoudend in de toepassing van 'kunst' maar maakt zich sterk voor de leef sfeer.

'Ik koester geen illusies dat de inrichting van een openbare ruimte de maatschappelijke problemen van een wijk kan oplossen,' zegt Van Houwelingen. 'Het is het openbare leven en zoals dit zich afspeelt, dat de ruimte vult en betekenis geeft. Ik wil met mijn werk iets tot stand brengen dat rekening houdt met die

maatschappelijke context.' Van Houwelingen geeft dan ook weinig om de 'autonomie' van de kunst, hij wil met zijn werk een 'maatschappelijke positie innemen'. Volgens Van Houwelingen is er in de beeldende kunst nauwelijks nog een binding met de alledaagse werkelijkheid. 'De kunstproductie gaat

---

'IK WILDE DE WIJKBEWONERS NIET ALLEEN IETS BIJZONDERS GEVEN MAAR VOORAL RUIMTE IN DE BUURT SCHEPPEN'

---

onverminderd door,' zegt hij, 'wat er verder ook in de wereld gebeurt. Kunst is in een geïsoleerde positie beland, ze trekt zich terug uit de wereld. De afstand tussen de autonome positie van de kunst en onze sociaal-maatschappelijke cultuur is heel groot geworden. Ik geloof dat de dagelijkse werkelijkheid de subtiliteit en verfijning van de kunst goed kan gebruiken. Maar willen kunstenaars zich wel in die maatschappelijke ontwikkelingen begeven?'

#### AANDACHT VOOR DETAILS

Van Houwelingen besloot in Utrecht de hem toebedeelde ruimte niet te vullen, maar juist

groter te maken. Het scheppende karakter van zijn plan schuilt dan ook voornamelijk in die beslissing. Van Houwelingen: 'De sociale structuur van de wijk rondom de Amerhof is sterk veranderd. Het traditionele cement tussen de bewoners is verdwenen, zoals overigens op veel plaatsen het geval is. Er heeft een toename van alloctonen plaatsgevonden. Er is verdichting in de wijk en strijd om grondgebied. Sommige mensen trekken zich dan terug op zichzelf, hun huiskamer en hun TV. Er is een gevoel van sociale achterstand, van *wij zijn niemand, er gebeurt nooit iets bijzonders voor ons*. Ik vond het niet alleen nodig voor die wijkbewoners iets apart te maken, maar ook om ze letterlijk en figuurlijk ruimte te geven. Iets waaraan men een gevoel van kwaliteit kan ontleen. In de uitwerking van het plan is daarom ook veel aandacht aan details gegeven.'

De beeldend kunstenaar uit Amsterdam vond zijn oplossing in het over elkaar heen schuiven van 'gebieden'. Een 'superimpose' van culturen en sferen. Het hieruit resulterende oosters tapijt, dat op verzoek van Van Houwelingen door de Marokkaanse kunstenaar Hamid Oujaha werd getekend, bood de structuur voor de plaatsing van de overige elementen in de ruimte: verlichting, zitbankjes, bomen, afscheidingen en een zestal bronzen lammetjes. Verder werden de speelpleinen



*Amerhof, Utrecht*

van twee scholen bij het plein betrokken en werd de afscheiding van de koopwoningen aan de lange zijde minimaal gehouden. Van Houwelingen: 'De betekenis van dit plan schuilt voor mij in de uitnodiging aan een buitenlandse kunstenaar om zijn cultuur op dit plein te leggen. Tegelijk wordt een relatie gelegd met een puur autochtone cultuur, want in welke Nederlandse huiskamer ligt geen Perzisch tafelkleedje?'

In wijkbureau Zuidwest van de gemeente Utrecht doet dit wijkmanager Hans Versnel glimlachen. 'De Amerhof heeft een hoog kunstniveau,' zegt hij, 'maar de symboliek vind ik wat geforceerd. Misschien moet je verder gaan als je die culturele integratie echt wilt bereiken. Hogere eisen stellen aan de communicatieve elementen in het ontwerp. Maar het gebaar op de Amerhof vind ik groots. We zijn



*Veemarkt in Amsterdam: plan bedoeld als tuinlandschap*

ook heel blij dat we dit plein op deze manier hebben gedaan. Het is immers een bewijs dat je in een conventionele, zeg maar truttige omgeving iets heel bijzonders kunt doen. Ik vraag me alleen af of het voldoende aansluit op het begrip van de bewoners.'

#### SPREKENDE KUNST

In Amsterdam, op de Veemarkt, heeft de beeldend kunstenares Bastienne Kramer (33) met

---

'BEELDENDE KUNST IN DE OPENBARE RUIMTE KAN ZICH NIET ONTTREKKEN AAN SOCIALE ASPECTEN'

---

haar inrichting gepoogd de bewoners en werknemers van de omringende huizen en bedrijfspanden een herkenningspunt te geven. Haar plan is eenvoudig en kleinschalig. Een afgeschuind stenen talud dat als 't ware in een meertje van blauwe straatstenen ligt,

omzoomd door beplante perkjes. In twee van de bolle zijden van de glooiing zijn met ingelegde stukjes gebakken straatstenen dierenfiguren gemaakt. Kramer: 'Ik vind dat beeldende kunst in de openbare ruimte moet kunnen spreken. Het mag wel leiden tot uiteenlopende interpretaties, maar mensen moeten er iets in kunnen zien.'

Bastienne Kramer kreeg de opdracht voor de Veemarkt, nadat zij een studieopdracht, gemaakt tijdens haar opleiding beeldende kunst, naar de gemeente zond. 'Ik hoorde dat er plannen waren om op de Veemarkt iets te doen. Destijds woonde ik er overigens nog zelf. Uiteindelijk heb ik de opdracht op basis van mijn studie gekregen, ook al heeft het lang geduurd voordat het plan is uitgevoerd. Ik zie nog wel relaties met mijn huidige werk, vooral in het gebruik van keramiek, maar in mijn ontwikkeling ben ik wel verder.'



Voor de architectonische installaties die Kramer als vrij werk maakt, gebruikt ze vaak elementen uit de alledaagse werkelijkheid. Ironie en provocatie en het omdraaien van het gangbare zijn kenmerken van haar werk. De inrichting van de Veemarkt lijkt hiermee vergeleken bijna timide. 'Ik heb een heel ander uitgangspunt gehanteerd,' zegt ze. 'Beeldende kunst in de openbare ruimte kan zich niet onttrekken aan sociale aspecten. Het gebruik van deze ruimte mag van mij ook heel flexibel zijn. Zelf zie ik mijn plan in de eerste plaats als een tuinlandschap. De bolvorm van het talud drukt voor mij iets lichamelijks uit. De stenen zijn als 't ware over die bol gespannen. Met de gebruikte kleuren geel en blauw heb ik willen verwijzen naar de kleuren van zowel de oude, inmiddels afgebroken bebouwing als die van de gebouwen die daarvoor in de plaats zijn gekomen. De gezaagde dierenfiguren leggen een herinnering vast aan de functie die de Veemarkt ooit had.'



# OOG VOOR HET BIJZONDERE IN ELKE STAD

MARIET SCHOENMAKERS, STEDEBOUWKUNDIGE MAB GROEP BV

Bouwen in stedelijke omgevingen, in historische binnensteden, vraagt een andere attitude dan de eenduidige opgave in het vrije veld. De afhankelijkheid van invloeden van buitenaf is zeer groot. Er is geen receptuur; integendeel, het gebruik van het stads- of het dorpscentrum is volop in beweging en ontwikkeling. Na de stadsvernieuwing van de zeventiger jaren en de stedelijke vernieuwing eind jaren tachtig, is in de negentiger jaren het stedelijk domein aan de orde. Ja, domein! Van Dale kon geen treffender definitie geven: 'heerlijk bezit' en 'ruimte waarin men vaak vertoeft en zekere rechten kan laten gelden'.

## DE BOUWOPGAVE IN DE BINNENSTEDEN

Identiteit en ruimte zijn de sleutelwoorden bij het bouwen in stadscentra. Het bij elkaar brengen van tal van verschillende belangen binnen één concept - en dit ook realiseren - is een opgave die in toenemende mate aan projectontwikkeling wordt gegeven. Programma, ruimtelijke (architectonische) kwaliteit en beheer moeten worden samengebracht, in relatie tot de financiële mogelijkheden. Het proces van volwassenwording van steden en dorpen brengt een toename en verdichting van collectieve functies met zich mee, zowel wat de recreatieve waarde betreft als de representatieve betekenis van het centrum. Functies die betekenis hebben voor die stad en tegelijk een cultuurhistorisch besef aangeven.

Voor de projectontwikkelaar gaat het om de vertaling van al die beleidswensen in realistische programma's waarbij het oogmerk is die functies in de binnenstad elkaar te laten versterken. In dit streven komen commerciële belangen, de wisselwerking van verschillend geaarde activiteiten en beheer en veiligheid van het centrum elkaar tegen.

Mariet Schoenmakers (1952) is stedenbouwkundige bij MAB Groep bv in Den Haag. Zij is afgestudeerd aan de TU Delft en was 15 jaar werkzaam bij verschillende steden, o.a. Rotterdam, Groningen en Utrecht voor diverse complexe stedelijke projecten.

Zij is sinds 1993 als stedenbouwkundige werkzaam bij MAB en lid van de conceptgroep, en o.a. inhoudelijk betrokken bij 'de Resident'.

MAB is een onafhankelijke projectontwikkelingsmaatschappij, gespecialiseerd in bijzondere en complexe projecten in binnenstedelijke situaties. In aanbouw en/of in ontwikkeling zijn bijvoorbeeld: Thema Centrum Wonen Rotterdam, Stadshart Amstelveen en 'de Resident' in Den Haag. Enkele gerealiseerde projecten zijn: Stadscentrum Zoetermeer, Nieuwe Markt Gouda, Heuvel Galerie Eindhoven.

## STIMULEREND OPDRACHTGEVERSCAP

Er zijn verschillende soorten opdrachtgevers. Voor een complexe opgave als het stadshart van Amstelveen of een nieuw binnenstedelijk milieu als 'de Resident' in Den Haag (zie artikel elders) is een sensibel, visionair en professioneel opdrachtgeverschap vereist. De wil de eigen grenzen te overschrijden en de uitdaging aan te gaan om iets nieuws te vinden. Maar ook de kennis te bezitten om een goede gesprekspartner te zijn voor alle partijen. 'Elke stad is anders': er is geen vrijblijvendheid. Samenwerking is een conditio sine qua non. Men moet dit zien als een bron van creativiteit en kennis.

Het is de rol van de gemeente een ruimtelijke visie in hoofdlijnen te ontwikkelen. De verfijning daarvan moet in samenwerking geschieden. Zo is in Amstelveen het uiteindelijk stadsconcept tot stand gekomen in een workshop onder leiding van Kees Rijnbouts met stedenbouwkundigen, de gemeente, architecten en MAB als projectontwikkelaar.

In 'de Resident' zijn in een considerans de spelregels vervat voor de samenwerking tijdens de realisatie. Er zijn richtlijnen voor de architecten opgesteld door de supervisors ('Baksteen als overheersend bouwmetaal'). De projectontwikkelaar leidt het proces en is de spil in een complex management van alle actoren. Het gaat niet om het simpelweg neerzetten van gebouwen, maar om de verantwoordelijkheid voor de stad, wat een samenspel is van de inzet van meerdere mensen die op zoek zijn naar ruimtelijke kwaliteit.

## HET PUBLIEK DOMEIN

Het stedelijk gebied is steeds meer publiek domein. Er kan geen formele stedenbouw worden opgelegd met gefixeerde ideeën over menselijk gedrag. Zoals ruimte en flexibele indeling nu kernbegrippen zijn in de woningbouw, zo zal ook de openbare ruimte zich wendbaar en dienstbaar moeten opstellen. Voor onze geïndividualiseerde en veelkleurige samenleving moeten nieuwe uitdrukkingsmiddelen worden gevonden voor collectiviteit en privacy. In een binnenstad gaat het vooral om het gebruik van de begane grond en de betekenis en zeggingskracht van de gevel als intermediair tussen privé en openbaar. Van wie is de stad?

Het begin hiervan is respect voor het alledaagse, het werkelijk functioneren van de stad en respect voor eenvoudige, praktische zaken, zoals zitbankjes waaruit aandacht blijkt voor de gebruikers van de stad. Zo wordt de stad door de professionals teruggegeven aan haar bewoners!

## Leden Koninklijk Verbond van Nederlandse Baksteenfabrikanten

Bato's Gilde B.V., Heerwaarden

Biezeveld B.V., Steenfabriek,  
Kerkdriel

Boral Doorwerth Straatsteen bv,  
Steenfabriek Daams, Spijk

Boral Doorwerth Straatsteen bv,  
Steenfabriek Doorwerth, Doorwerth

Boral Doorwerth Straatsteen bv,  
Steenfabriek Lobith I, Spijk

Boral Nedusa Baksteen bv,  
Steenfabriek Erlecom, Erlecom

Boral Nedusa Baksteen bv,  
Steenfabriek Huisman-Milsbeek,  
Milsbeek

Boral Nedusa Baksteen bv,  
Steenfabriek Lobith III, Spijk

Boral Nedusa Baksteen bv,  
Steenfabriek Smeyers &  
Voortman, Markelo

Brada Baksteen Esbeek B.V., Esbeek

Brada Baksteen Oosterhout B.V.,  
Oosterhout (NB)

'De Bylandt' B.V., Waalsteen-  
fabriek, Lobith-Tolkamer

L.J. Duijs, B.V. Steenfabrieken,  
Hedikhuizen

Echter Steenfabriek, B.V., Echt

Leopold Engels BV, Steenfabriek,  
Helden-Panningen

Hagens Steenfabrieken bv, Oeffelt

Huissenswaard, B.V. Steenfabriek,  
Angeren

Hijkema B.V., Steenfabriek, Delfzijl

Kleiwarenfabriek Buggenum B.V.,  
Buggenum

Kleiwarenfabriek Façade  
Beek B.V.,  
Beek (L)

Kleiwarenfabriek Joosten  
Kessel B.V., Kessel (L)

Kleiwarenfabriek Joosten  
Wessem B.V., Wessem

Linssen B.V., Steenfabriek, Kerkrade

'Nuance', Kleiwarenfabriek,  
Afferden (L)

'De Nijverheid', B.V. Steenfabriek,  
Azewijn

Randwijk anno 1839, B.V.  
Steenbakkerij, Heteren

Rodruza - Steenfabriek  
Rossum B.V., Rossum (Gld)

Rodruza - B.V. Steenfabriek

'De Zandberg', Gendt

'De Roodvoet' B.V., Steenfabriek  
Rijswijk (Gld)

'De Rijswaard' B.V., Steenfabriek  
Aalst (Gld)

Schipperswaard BV, Steenfabriek,  
Echteld

'St. Joris', Keramische Industrie  
B.V., Beesel (L)

Strating B.V., Steenindustrie,  
Oude Pekela

Teewen Koramic Baksteen BV,  
Steenfabriek Bommel, Haalderen

Teewen Koramic Baksteen BV,  
Steenfabriek Haften, Haften

Teewen Koramic Baksteen BV, Po-  
risofabriek Hendrik, Brunssum

Teewen Koramic Baksteen BV,  
Steenfabriek Heteren, Heteren

Teewen Koramic Baksteen BV,  
Steenfabriek Kijfwaard Oost,  
Pannerden

Teewen Koramic Baksteen BV,  
Steenfabriek Kijfwaard West,  
Pannerden

Teewen Koramic Baksteen BV,  
Steenfabriek Ochten, Ochten

Teewen Koramic Baksteen BV,  
Steenfabriek Thorn, Thorn

Teewen Koramic Baksteen BV,  
Steenfabriek Wolfswaard,  
Opheusden

'Terra' B.V., Steenfabriek, Son

Timmermans en Zoon, Vlamoven-  
steenfabrieken, Elst (U)

'De Vlijt' B.V., Steenfabriek,  
Winterswijk

Vogelensangh, Steenfabriek, Deest

'De Waalwaard' B.V., Steenfabriek  
Dodewaard

'De Werklust', Steenfabriek, Losser

Zennewijnen BV, Steenfabriek,  
Zennewijnen

'Baksteen' is het vakblad van het Koninklijk Verbond van Nederlandse Baksteenfabrikanten (KNB) en verschijnt in controlled distribution drie maal per jaar. Het blad biedt informatie over de baksteenindustrie en belicht opvattingen over het ontwerpen in baksteen. Daarnaast bevat 'Baksteen' artikelen over stapeltechniek en construeren, produktassortiment en kwaliteit, en de wijze waarop baksteen in de werk- en woonomgeving wordt toegepast. Elk nummer bevat een Portfolio waarin de belevingswaarde van baksteen aan de hand van een opvallend bouwwerk centraal staat.



IS GEMETSELD IN BAKSTEEN